

☆「ギュっとちゃん」ぬいぐるみの作り方☆

【材料】

- 薄手のフェルト地（白、赤、ピンク、黒）
 - 手芸用の綿（中に詰めます。）
 - 縫い糸（白、赤、ピンク。フェルトのそれぞれの色に合わせてと縫い目が目立たないです。各自、ご用意ください。）
 - 厚紙（直径11cmの円型に切って、底部分に入れます。見えない部分なので、段ボール、お菓子の箱の厚手のもの等、なんでもOKです。）
- ※ 警察庁ウェブサイトの作り方には「針金」が必要と書いてありますが、石川県版は針金なしの作り方です。

【所要時間等】

手芸にあまり慣れていない30代女性を作ってみたところ、合計6時間位かかりました。1日で一気に作るのではなく、休み休み作ることをおすすめします。縫い方は、小学校の家庭科の知識があれば、十分です！5ページに、縫い方の説明も付けていますので参考にしてください。

【作り方】

1 型紙に合わせてフェルト地をカットする。

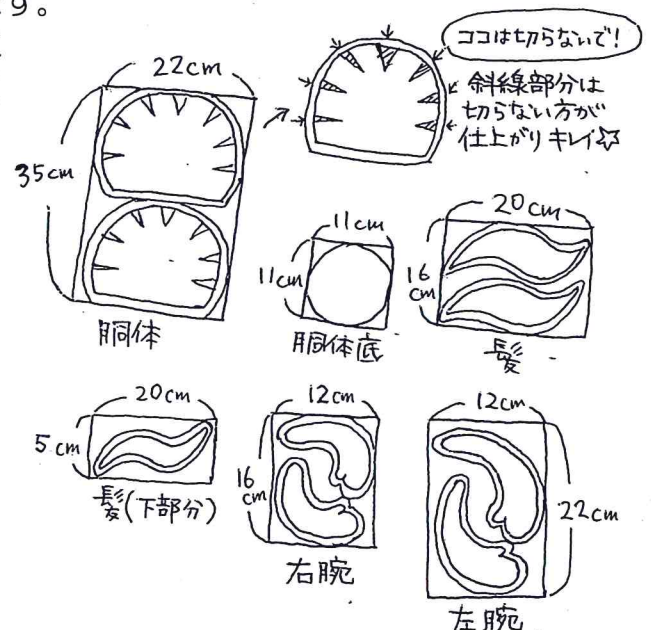
（型紙の枚数、縫いしろのサイズは以下参照）

縫いしろ部分を残してカットしてください。

型を2枚とるもの（胴体、髪、両腕、ハート）

は、2枚目は型紙を裏返して型をとると、縫い合わせた時、線が表に見えずきれいに仕上がります。

鉛筆やペンで型をとると、できあがったときに外側に見えてしまうことがあるので、薄めに引くことをおすすめします。



〈白色フェルト〉

胴体 前後で2枚（縫いしろ1cm位）

胴体底 1枚（縫いしろ不要）

髪 前後で2枚（縫いしろ0.5cm位）

〈赤色フェルト〉

髪（下部分） 1枚（縫いしろ不要）

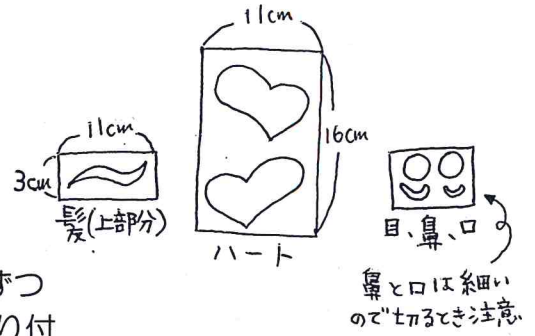
右腕、左腕 それぞれ前後で2枚ずつ（縫いしろ0.5cm位）

〈ピンク色フェルト〉

髪(上部分) 1枚(縫いしろ不要)、
ハート 前後で2枚(縫いしろ0.5cm位)

〈黒色フェルト〉

目、鼻、口 目は2枚、鼻と口はそれぞれ1枚ずつ
(縫いしろ不要、最後にボンドで貼り付けます。)



2 胴体を作る。

[胴体]

① 前側、後ろ側のダーツ部分(図の斜線部分)を型の線に合わせて内側につまみ、それぞれ本返し縫い(5ページ参照)で縫う。
ここを縫うことで胴体が立体的になります。

② 前側と後ろ側を中表に合わせ、白色の糸で、曲線部分を本返し縫いで合わせ、表に返す。

③ 胴体の内側に綿を詰め、底部分に厚紙を入れ、底部分の周囲を、白色の糸でぐし縫いで縮める。
綿は、胴体がパンパンになるくらい詰めたほうが、丸っこくなってかわいいです。量は適宜調節してください。

ぐし縫いをしたあと、糸を少しずつ口を絞るように引っ張り、縫った部分が底部分の布のサイズに合うよう、縮めていきます。

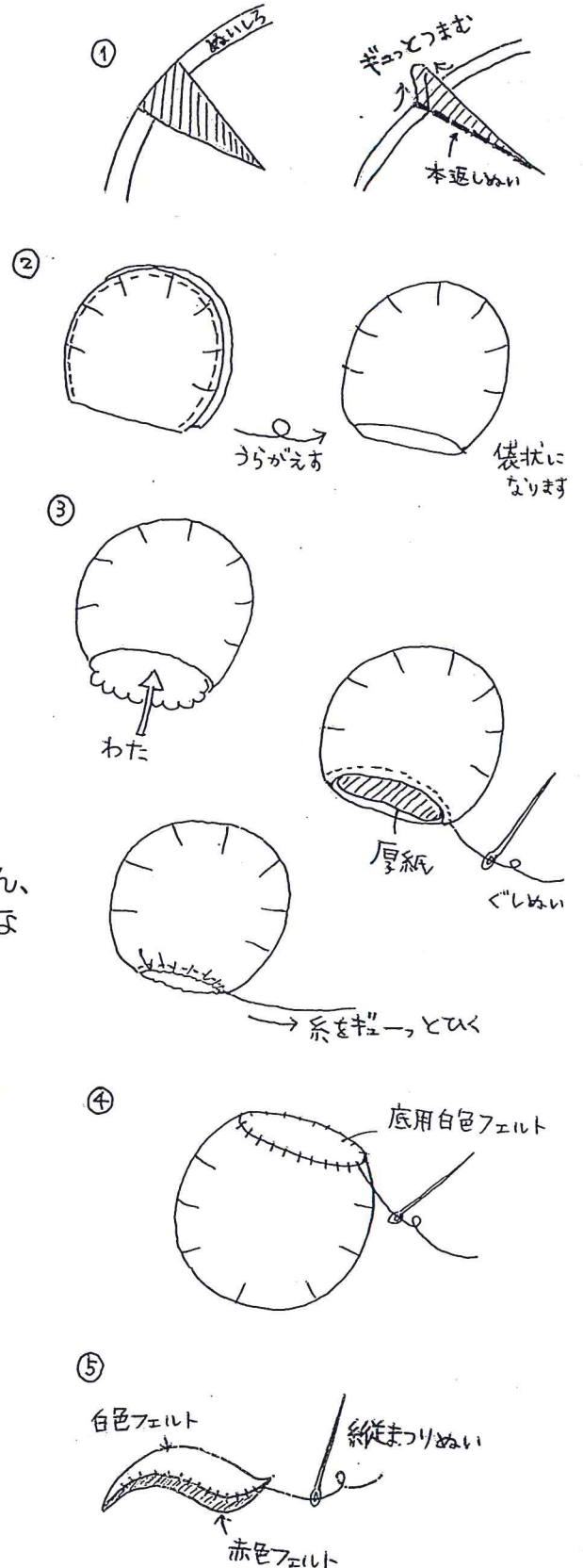
ここで強めに縮めると丸っこいギュッとちゃん、弱めに縮めるとかまくら型のギュッとちゃんになります。ここはお好みで…。

[胴体の底]

④ 胴体の底部分を、白色の糸で縦まつり縫いで縫い付けて底をふさぐ。

3 髪部分を作る。

⑤ 髪(前側)の赤色の部分とピンク色の部分を、白色の部分(表)に縦まつり縫いで縫い付ける。



赤色の部分は赤色の糸で、ピンク色の部分はピンク色の糸で縫い付けると糸が目立たなくてきれいです。

⑥ 髪（前側）と髪（後ろ側）を中表に合わせ、返し口（5cm位）を残して本返し縫いで縫い合わせ、表に返す。

⑦ 髪の中に綿を詰め、返し口を縫ってふさぐ。綿は少しずつちぎって、髪の前から順にギュッと詰めていくと形がきれいになります。

4 両腕とハートを作る。

⑧ 髪部分の⑥と同様、それぞれの部分の前側と後ろ側を中表に合わせ、返し口を残して本返し縫いで縫い合わせ、表に返す。

両腕は赤色の糸、ハートはピンク色の糸で縫うと縫い目が目立たずきれいです。

腕の付け根部分は返しにくいので、鉛筆の削ってない側を使うなどしてやさしく押し込むときれいに返せます。

⑨ 中に綿を詰め、返し口を縫ってふさぐ。

綿は少しずつちぎって、奥の方からギュッと詰めていくと、指やハートの丸みがきれいに出ます。

5 髪、両腕、ハートを胴体に縫い付ける。

⑩ 外側から縫い目が見えなければ、どんな縫い方で付けてもOKです。ぐらつかないように、しっかりと縫い付けましょう。

胴体の上部に髪、左右に腕の付け根、中央にハートを縫い付けます。その後、手の平部分とハートを縫い付けます。

6 顔パーツを貼り付ける。

⑪ 最後に目、鼻、口をバランスを見ながらボンドで貼り付ける。

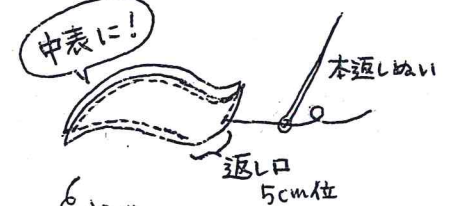
（最後の仕上げです☆ギュッとちゃんのイラストを見ながら、近い表情になるように…ドキドキ…）

顔ができたら、ついに…

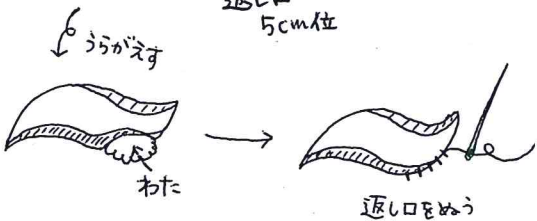
⑤ のつぎ



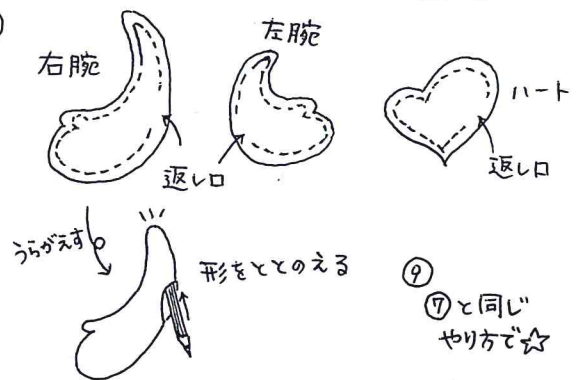
⑥



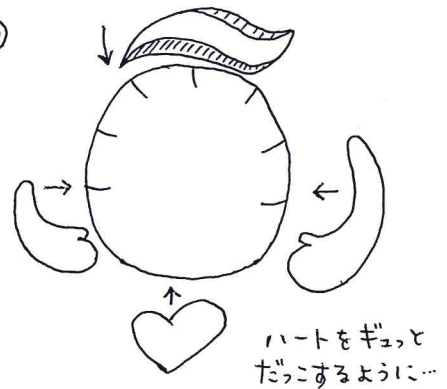
⑦



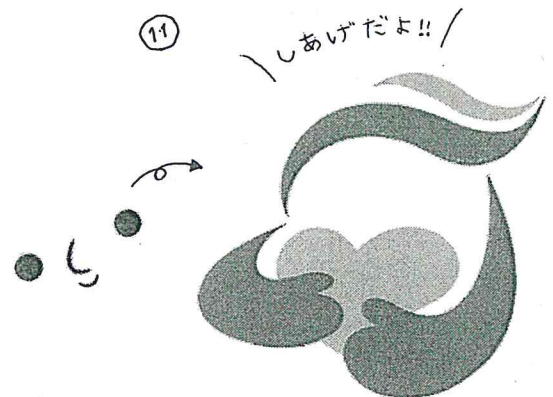
⑧



⑩



⑪



7 完成！！

／ やったね！！ ／



わからないことがありましたら、下記までお電話ください！

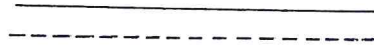
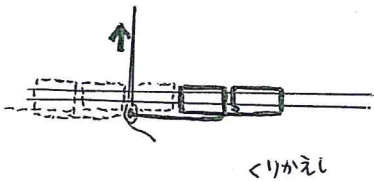
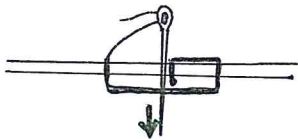
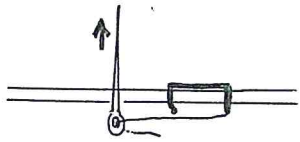
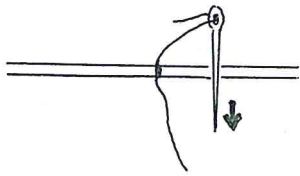
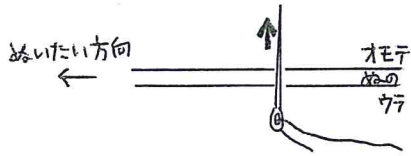
石川県警察本部県民支援相談課被害者支援室

電話：076（225）0110

おまけのページ

☆「ギュっとちゃん」づくりに必要な縫い方☆

♡ 本返しぬい



※ 上から見ると、すまの
(ほとんど)ないぬい目
になります

♡ ぐしぬい

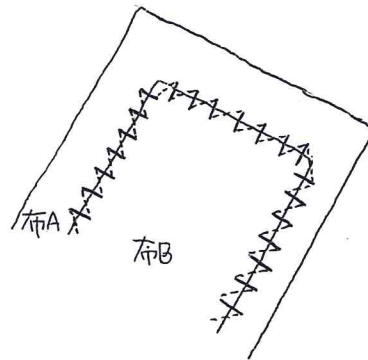
こまかい「なみぬい」のことです

----- なみぬい

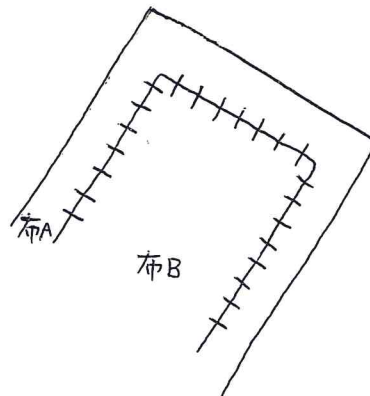
----- ぐしぬい

今回はそこまでこまかにこだわらなくても
大丈夫です (少し荒めにぬいてもちゃんとできました)

♡ 縦まつりぬい



— オモテ側の糸
--- ウラ側の糸



しあがりには
こんなかんじに
なります

布のほし、こが
きれいにくっきます